

Anleitung für HB8 und 92/94er Löwen Geräte



SPORTORGANISATION:
05454 / 93 47 595

BUCHHALTUNG:
05454 / 93 47 594

FAX:
05454 / 93 47 599

TECHNIK:
05454 / 93 47 371

BUCHHALTUNG:
05454 / 93 47 370

FAX:
05454 / 93 47 372



Anleitung für HB8 und 92/94er Löwen Geräte

- Diesen Umbau bitte nur von technisch versierten Personen durchführen lassen. Handbuch bitte zuerst vollständig lesen
- Prüfen Sie ob ihr Löwen-Gehäuse mit den abgebildeten Gehäusen übereinstimmt. Bei Abweichungen keine Haftung durch die RDVO GmbH & Co. KG
- 92/94er nur mit elektronischem Münzprüfer
- Achten Sie auf unterschiedliche Details: **92/94er roter Hinweis** - **HB8 grüner Hinweis**
- Nach Abschluss der Arbeiten das Gerät auf vollständige Erdung prüfen
- Zur Inbetriebnahme per Internet und zur Serveranbindung bitte frühzeitig einen Termin mit der technischen Hotline Tel. 05459 - 805 68 36 vereinbaren
- Vor jedem Abbau des montierten Dartgerätes den Monitor mit Hilfe der 4 rückwärtigen Schrauben lösen, absenken und wieder anschrauben
- Keine Haftung bei unsachgemäßen Umbauten

- Für Ihr 92/94er Gerät bestellen Sie bitte im Vorfeld folgende Kabel;

55042343 E908458 Power Kabel Münzanlage

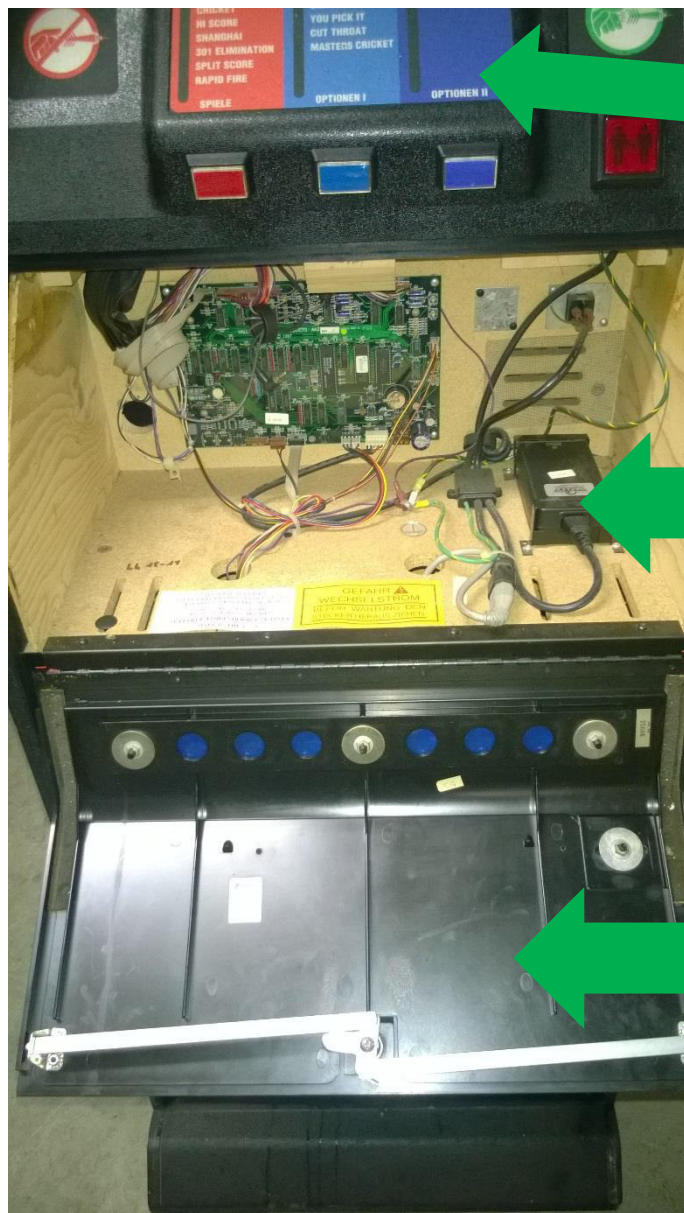
55042342 E908459 Kabel NRI Prüfer

55043181 E38009535-0 KB Traget 670



Kartons öffnen, am LöwenDart das Oberteil nach hinten abklappen und zum Montieren auf einen Tisch, Workmate o.ä. ablegen.

HB 8



Aufkleber entfernen

Fach leeren, siehe Seite 6 (WICHTIG)

Schloss und Riegel entfernen, alte Klappe entfernen, Schrauben werden noch benötigt



Schablone (Anlage 1) bohren, Starttaste anbringen

Fach leeren, siehe Seite 6

Starttaster ausbauen, in obere Klappe laut
Schablone (Anlage 1) einbauen

Schloss und Riegel entfernen, alte Klappe
entfernen, Schrauben werden noch benötigt



Kabel vom Münzprüfer und Netzkabel ins untere Fach schieben, Lautsprecherkabel und Kabel zur Matrix ins obere Fach verschieben, werden noch benötigt.

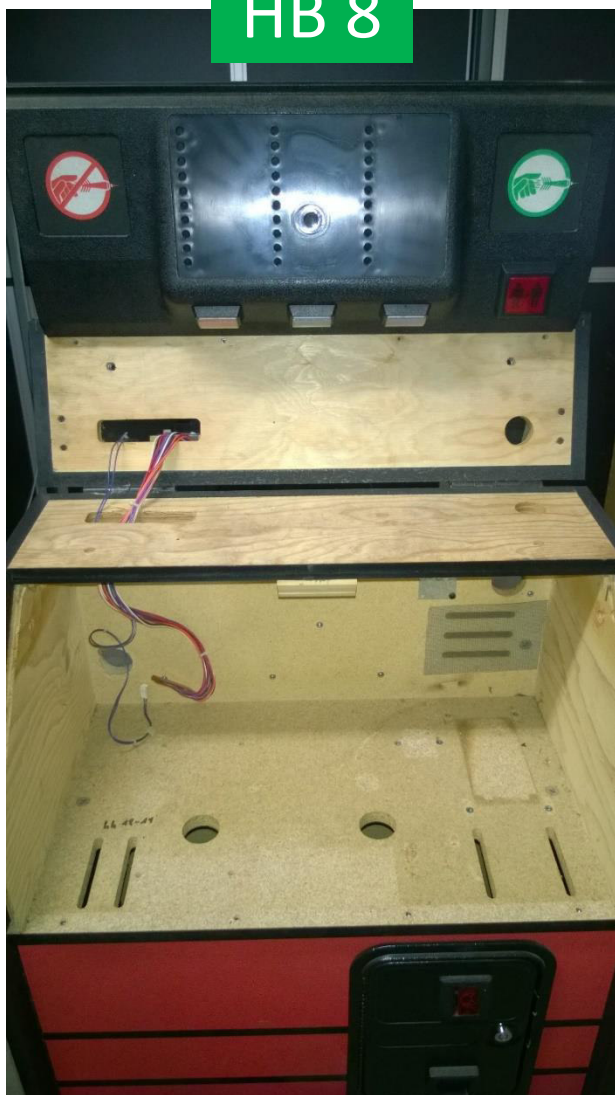
Alles andere entfernen, auch Befestigungen und Tackerklammern, verbleibende Teile können zu Problemen bei der Lasereinstellung führen (unpassender Winkel). Die Bodenplatte muss glatt sein.



Kabel vom Münzprüfer und Netzkabel ins untere Fach schieben, Lautsprecherkabel ins obere Fach verschieben, wird noch benötigt.

Alles andere entfernen, auch Befestigungen und Tackerklammern, verbleibende Teile können zu Problemen bei der Lasereinstellung führen (unpassender Winkel). Die Bodenplatte muss glatt sein.

HB 8



So sollte das Fach jetzt aussehen

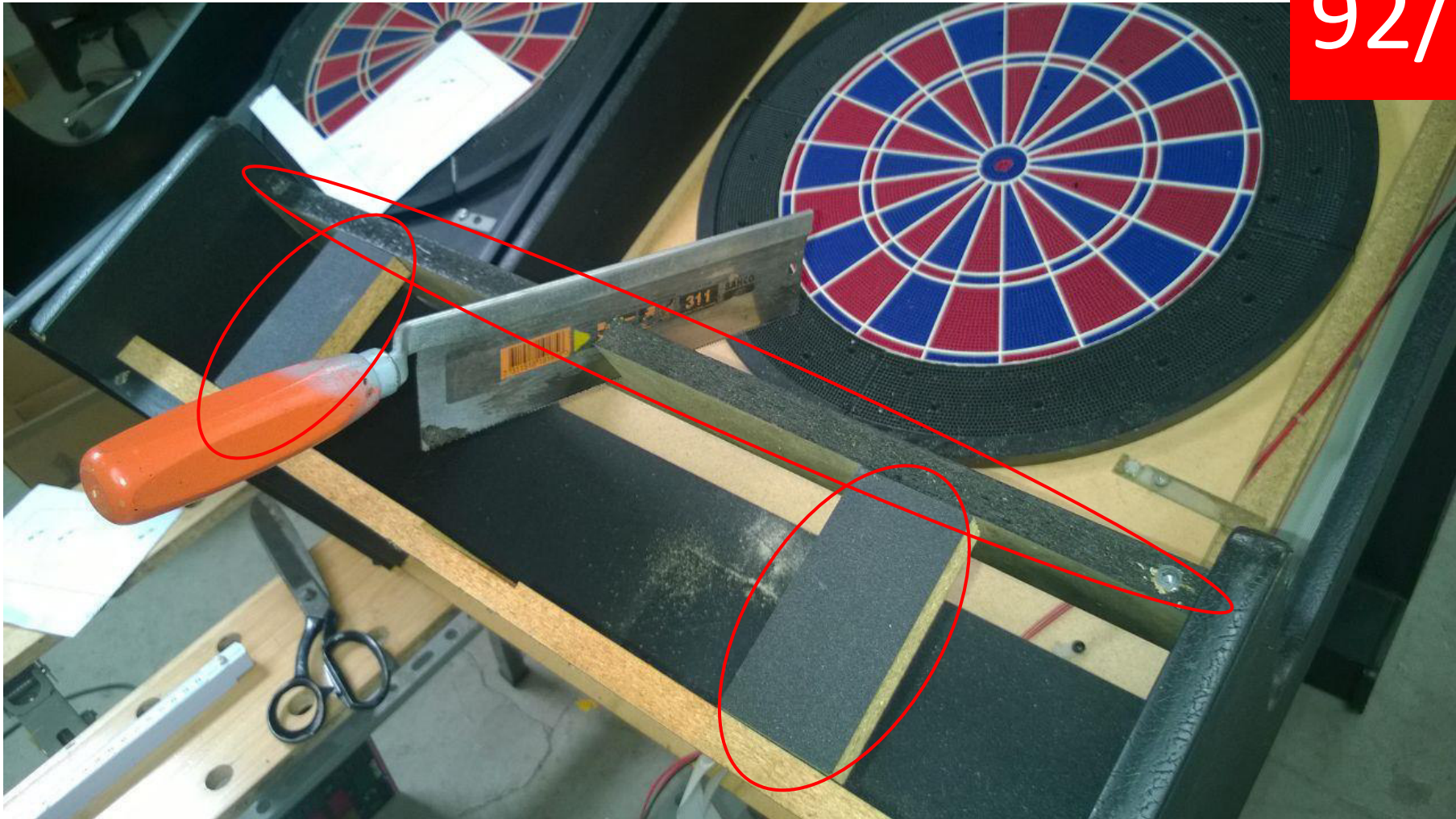
92/94





Display, Halterung, Lampe, Sensor und Kabelschacht entfernen, ebenso die beiden Halteklötze.

92/94



Mittig sägen, gekennzeichnete Teile entfernen, verbliebene Klammern und Dübel entfernen

92/94



Vorher (2,5cm ausklinken)

nachher

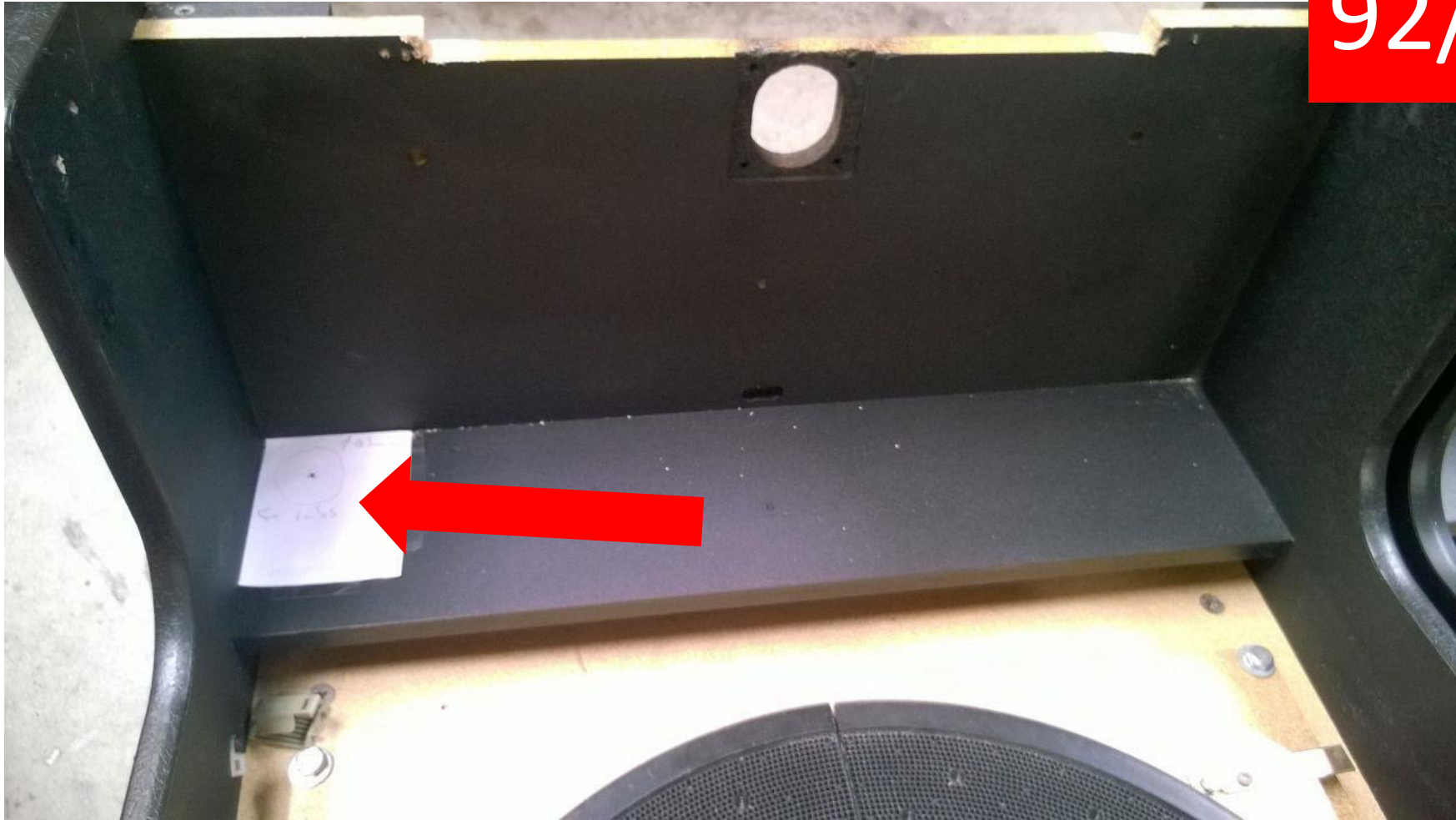


HB 8

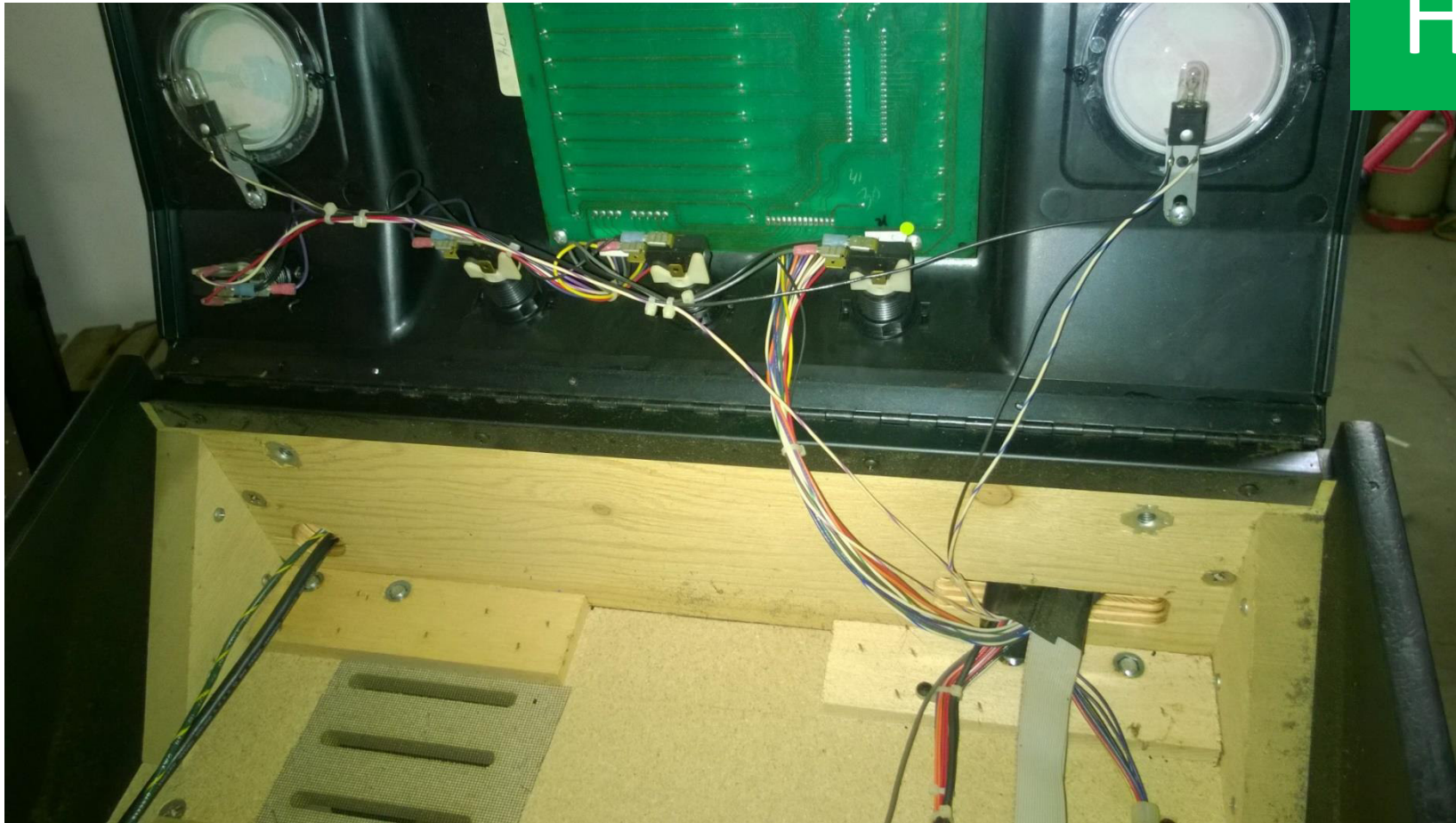


Lautsprecherabdeckung, Lautsprecher und Kabel dazu bleiben im Gerät.

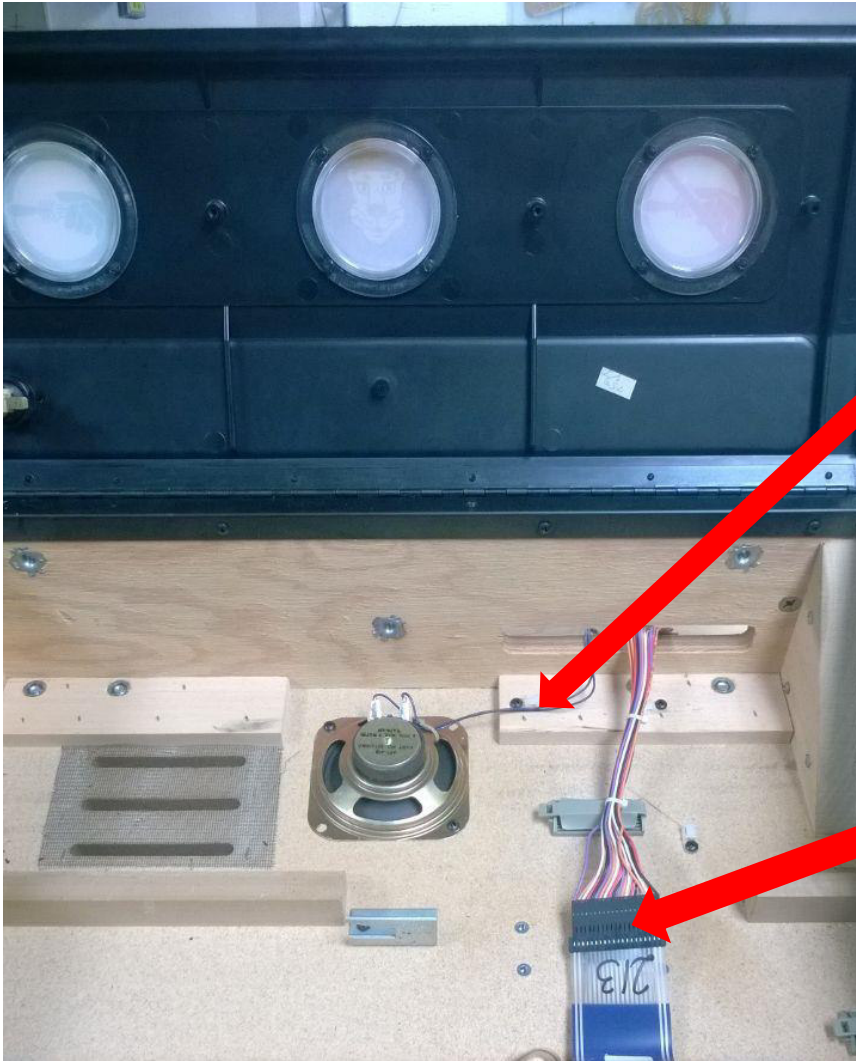
92/94



Loch für Kabelbaum gemäß Schablone (Anlage 2) bohren



Starttaster, Kabel von Matrix zur CPU im unteren Fach und Lautsprecherkabel bleiben. Platine, Lampen und Kabelbaum mit den anderen 3 Mikroschaltern entfernen.



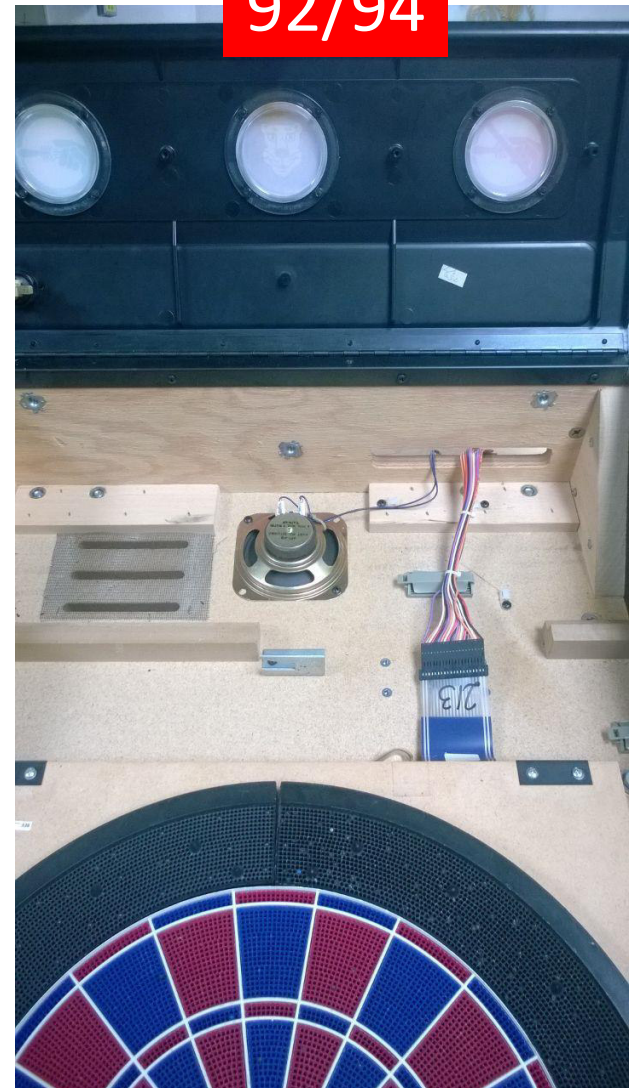
Lautsprecherkabel nach unten führen

Verbindungskabel von Matrix zur kleinen
Hauptplatine anstecken
(KB Target, 670mm – siehe Seite 2)

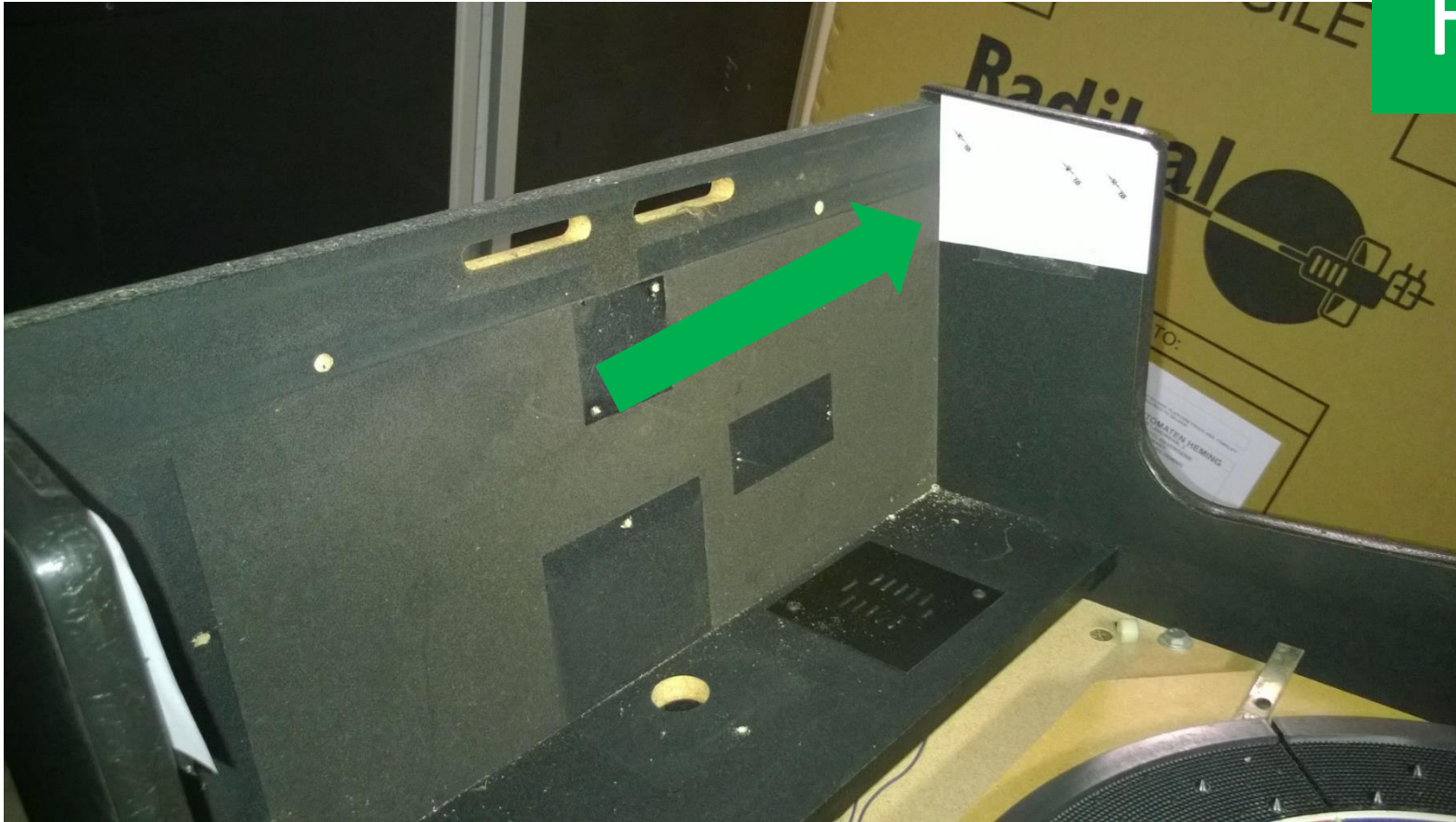
HB 8



92/94

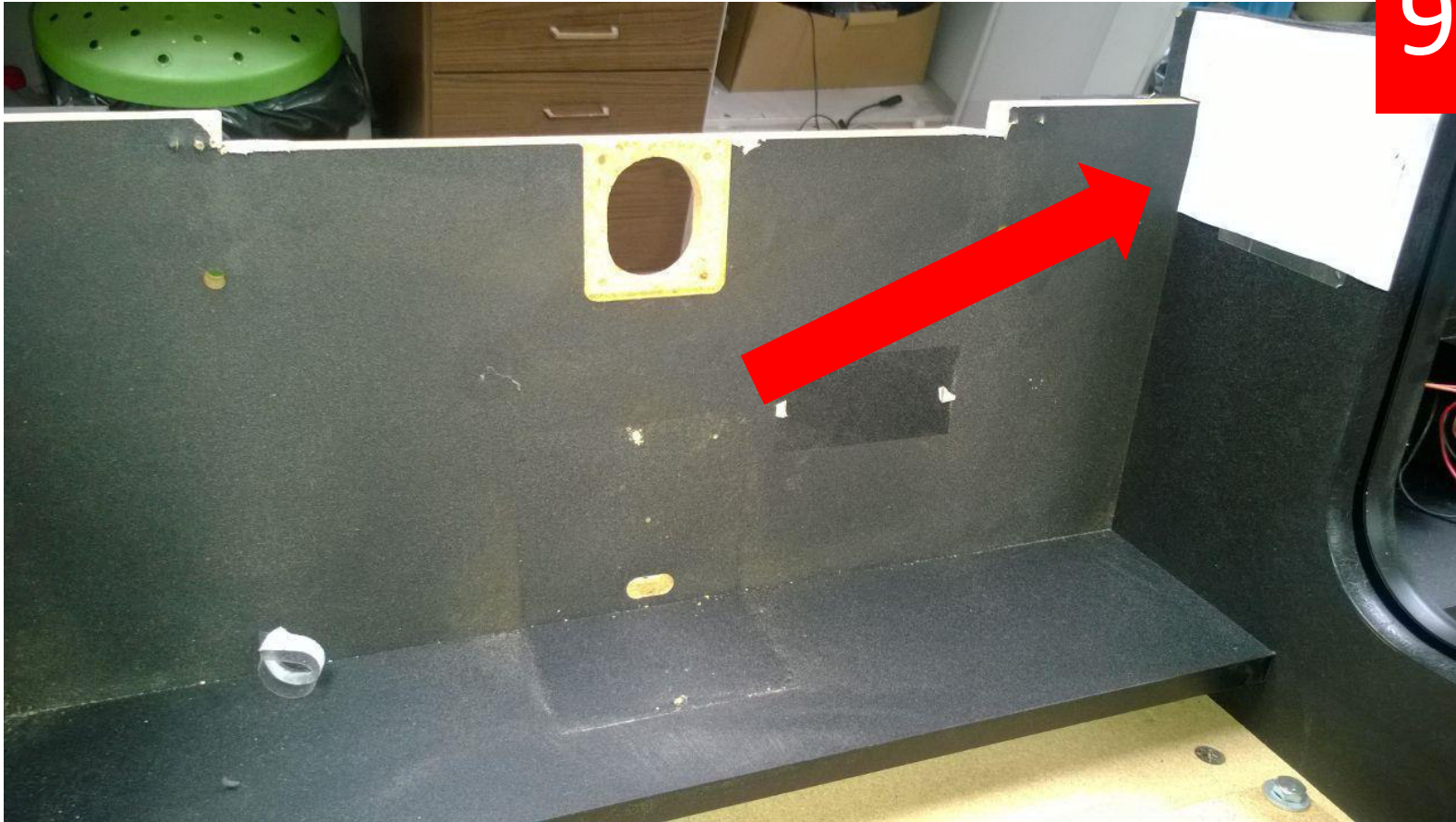


So sieht`s aus



Schablonen (Anlage 3) ausschneiden, links und rechts anbringen,
Markierungen mit Reißspitze o.ä. vorstechen.

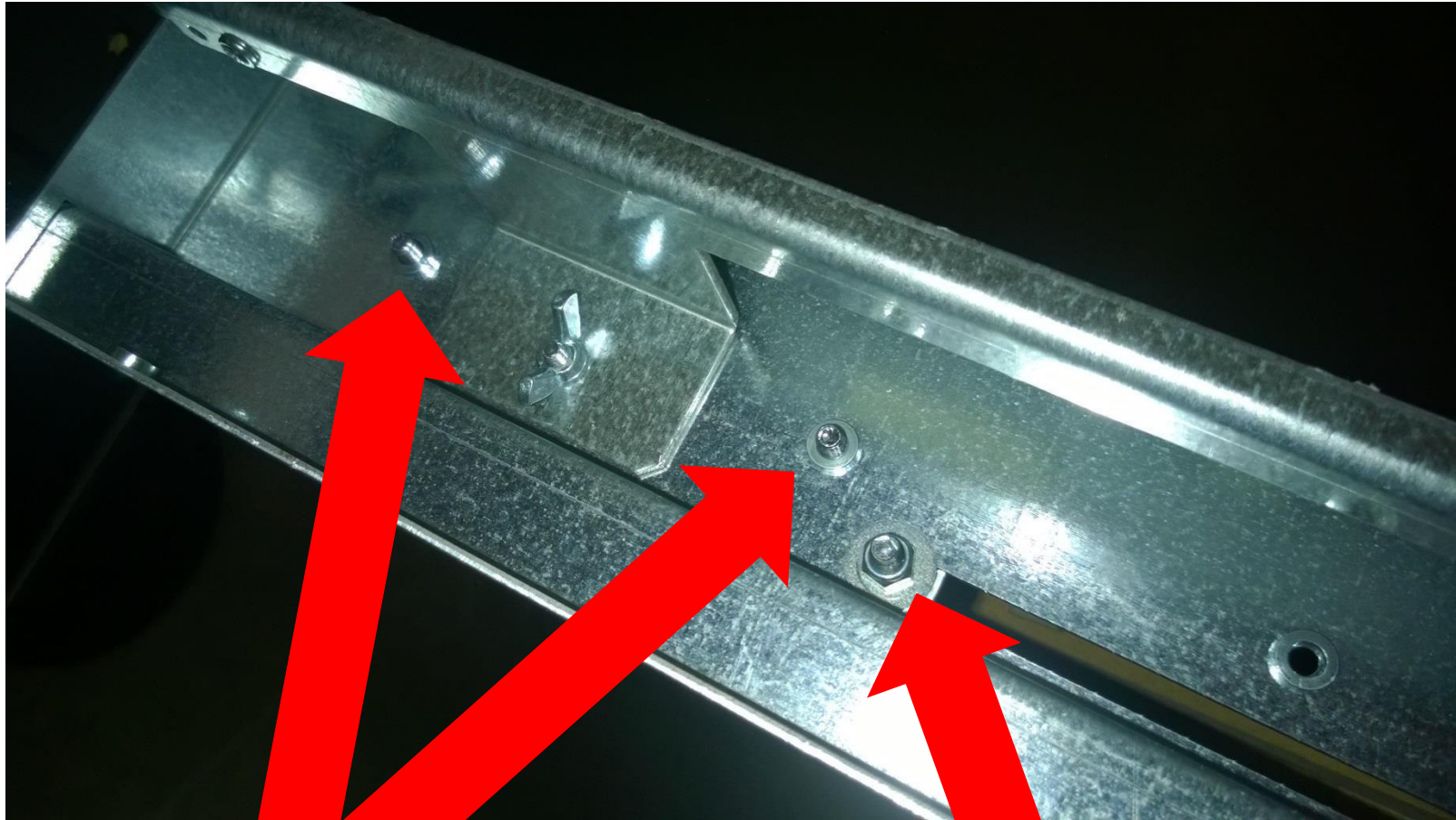
92/94



Schablonen (Anlage 4) ausschneiden, links und rechts anbringen,
Markierungen mit Reißspitze o.ä. vorstechen.

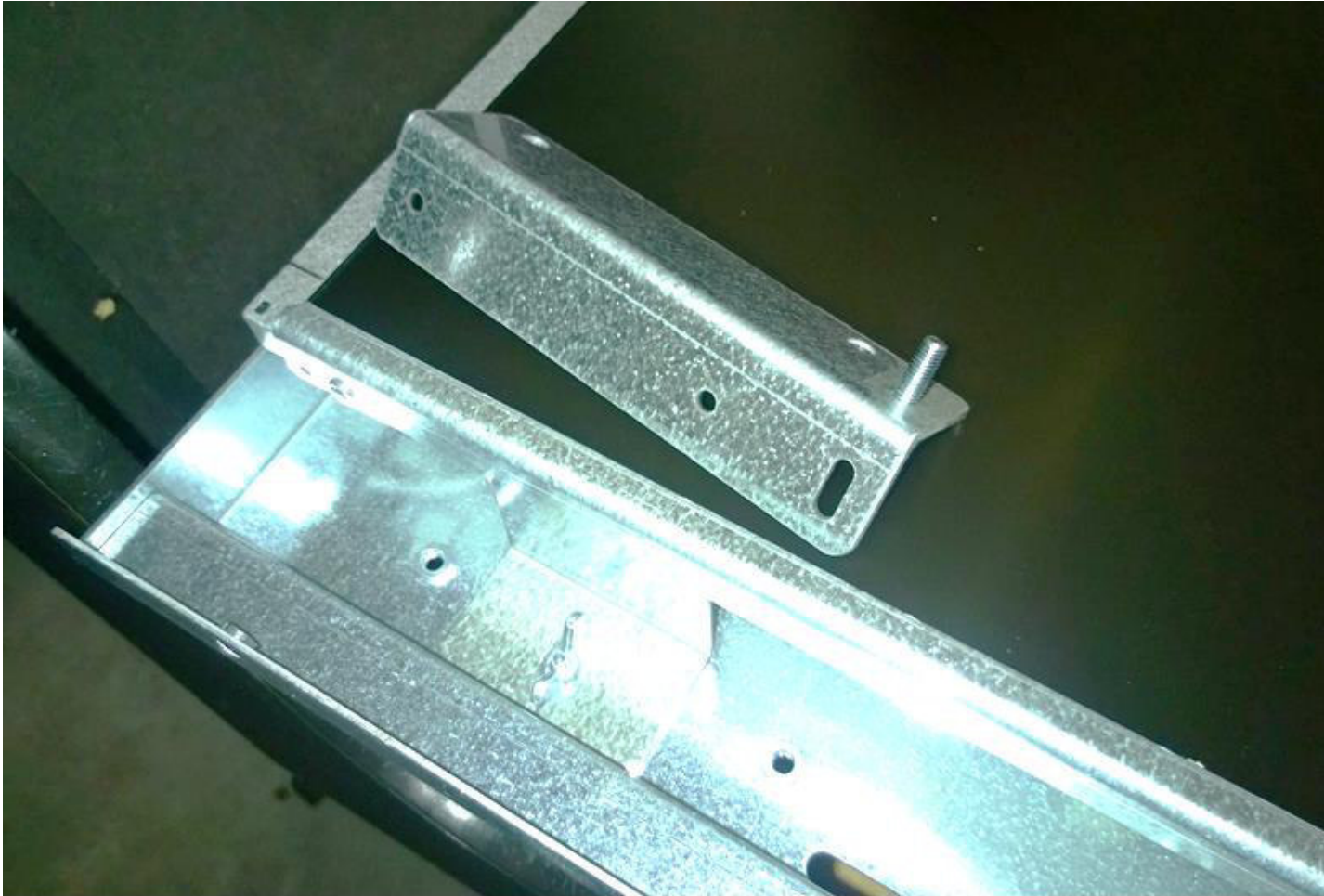


Monitor auf Gehäuse auflegen, Abdeckrahmen entfernen



Diese 2 Schrauben von unten
entfernen

Diese Mutter mit Scheibe
entfernen



Winkel links und rechts abbauen



Winkel links und rechts gemäß der vorgestochenen Löcher anschrauben



Monitor auf Winkel aufsetzen, aber jetzt unten. Somit steht der Monitor nach oben über. Muttern mit Scheiben aufsetzen. Nicht festziehen, Spiel lassen, um Monitor verschiebbar zu lassen.

ACHTUNG: Vor jedem Geräteabbau Monitor mit 4 rückwärtigen Schrauben lösen, absenken und wieder befestigen.



Kabelbaum vom Monitor bis ins CPU-Fach verlegen. Spiel für Monitorverschiebung beachten.



Kabelbaum im Gehäuse fixieren.

HB 8



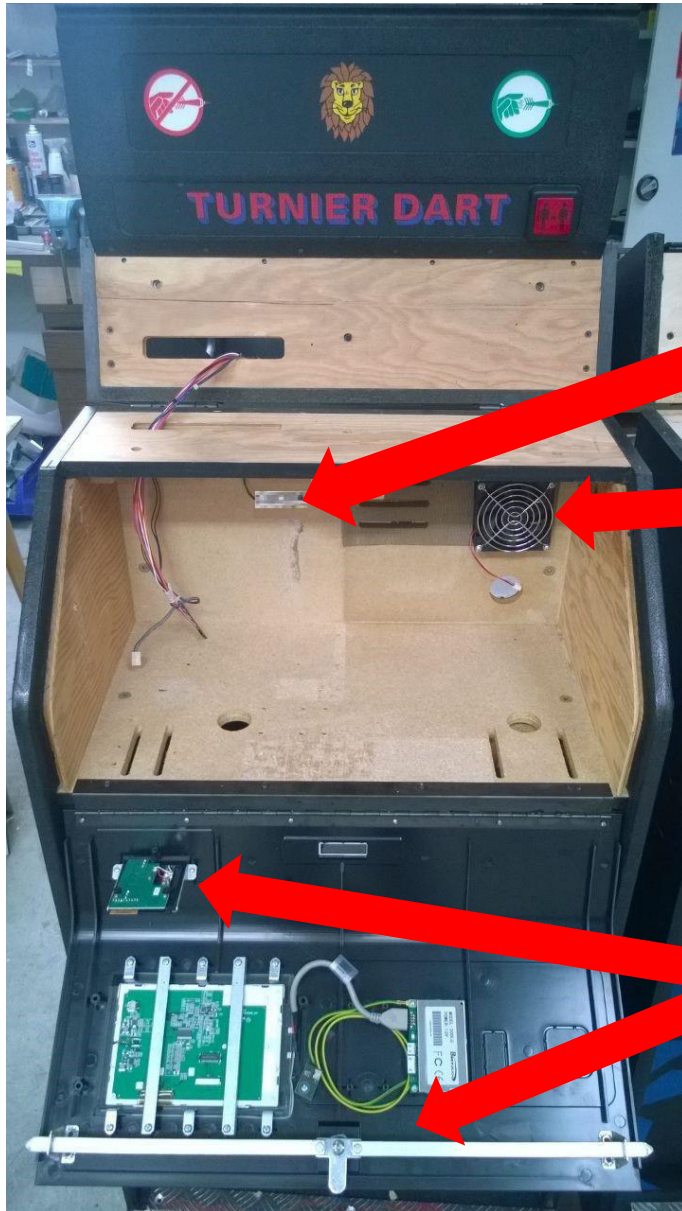
Masseverteiler anschrauben.

Lüfter einbauen, auf Pfeilrichtung (Luftstrom) nach außen achten. Kabelanschluss nach links.

Neue Klappe mit Schloss und Gestänge einbauen

Kartenleser anschrauben

92/94

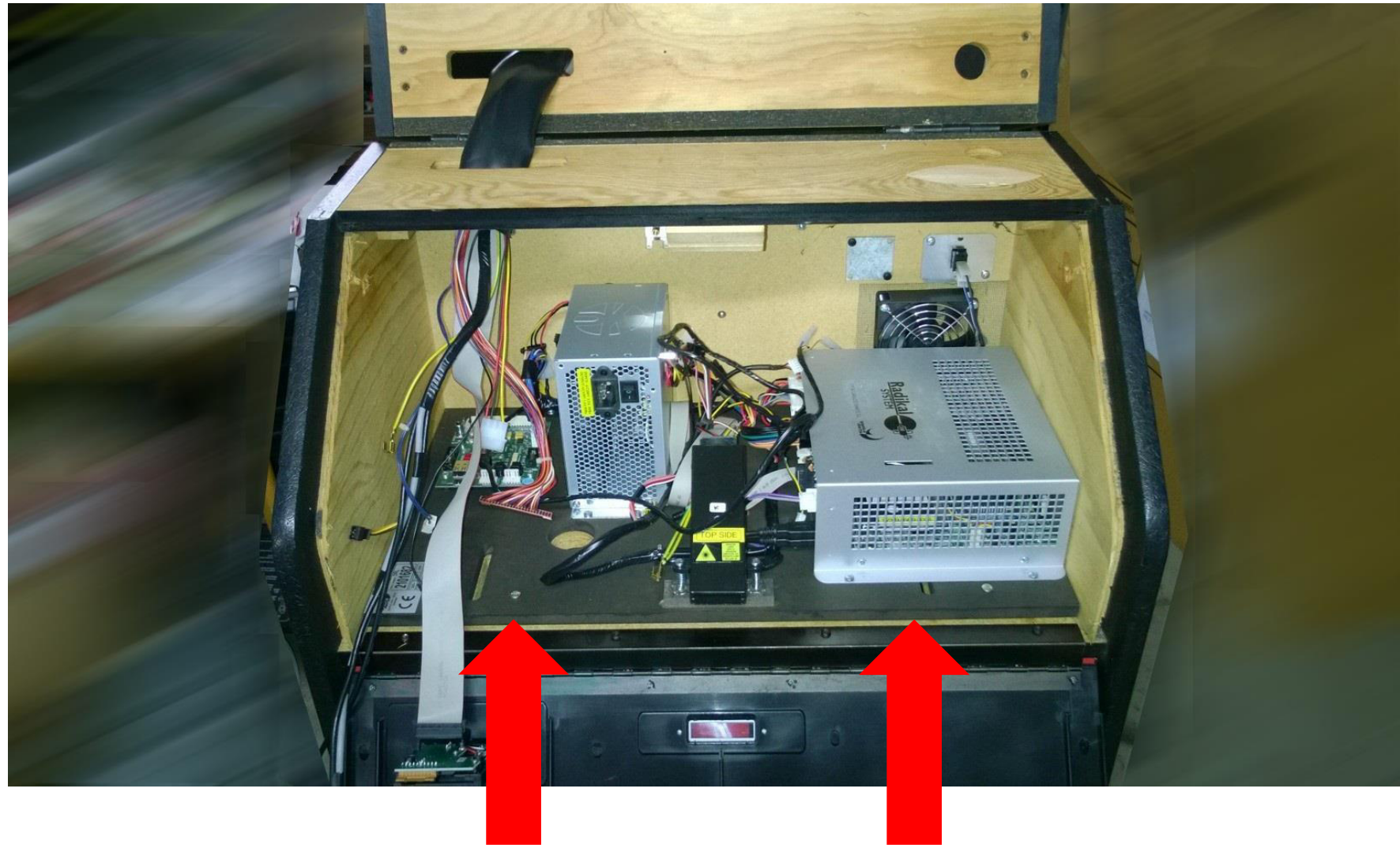


Masseverteiler anschrauben.

Lüfter einbauen, auf Pfeilrichtung (Luftstrom)
nach außen achten. Kabelanschluss nach links.

Neue Klappe mit Schloss und Gestänge einbauen

Kartenleser anschrauben



CPU Platte ins Fach schieben und verschrauben bei **92/94er** Ein/Ausschalter vorher einbauen !



Kabel 1 für Starttaster und Kabel 2 für Piezosensor vom CPU-Fach durch Kabelschlauch ins obere Fach führen

Kabel fixieren. Auf Kabelschutz im Gelenkbereich von Gehäuse-ober und -unterteil achten.



Starttaster-Belegung, auf farbliche Codierung achten

HB 8

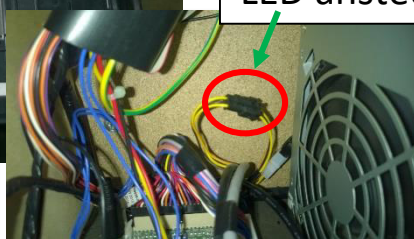


Aufkleber anbringen

Alle Kabel von CPU-Platte verlegen.

Lüfterkabel anschliessen, Münzprüferkabel und Netzkabel aus Gehäuseunterteil ins CPU-Fach führen und anstecken. Touch, Kartenleser und Controller verbinden. Erdung prüfen und eventuell vervollständigen.

Das kurze USB-Kabel hier einstecken, das lange in die CPU



Stromversorgung
LED anstecken



Matrix

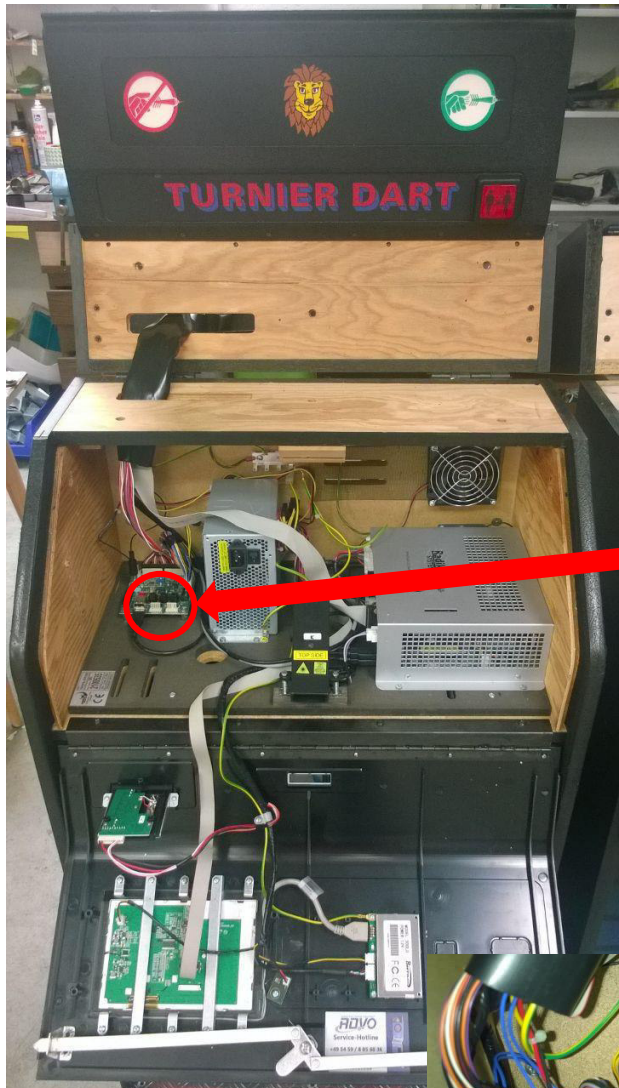
VDAI- Schnittstelle

Münzprüfer

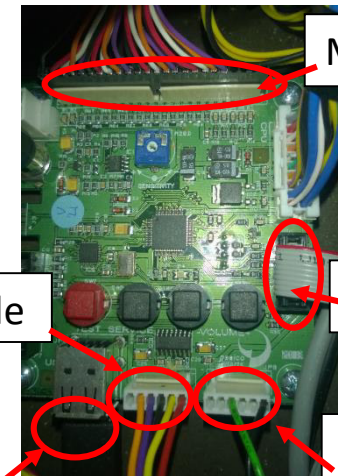
USB

Beleuchtung
Münzprüfer

- Alle Kabel von CPU-Platte verlegen.
- Lüfterkabel anschliessen
- Netzkabel aus Gehäuseunterteil ins CPU Fach führen und anstecken.
- Kabel zum Münzprüfer und zur Münzeinwurfbeleuchtung (siehe Seite 2) an der CPU anstecken, nach unten führen und dort anstecken.
- Touch, Kartenleser und Controller verbinden
Erdung prüfen und eventuell vervollständigen
- Das kurze USB-Kabel hier einstecken, das lange in die CPU



Stromversorgung
LED anstecken



Matrix

VDAI- Schnittstelle

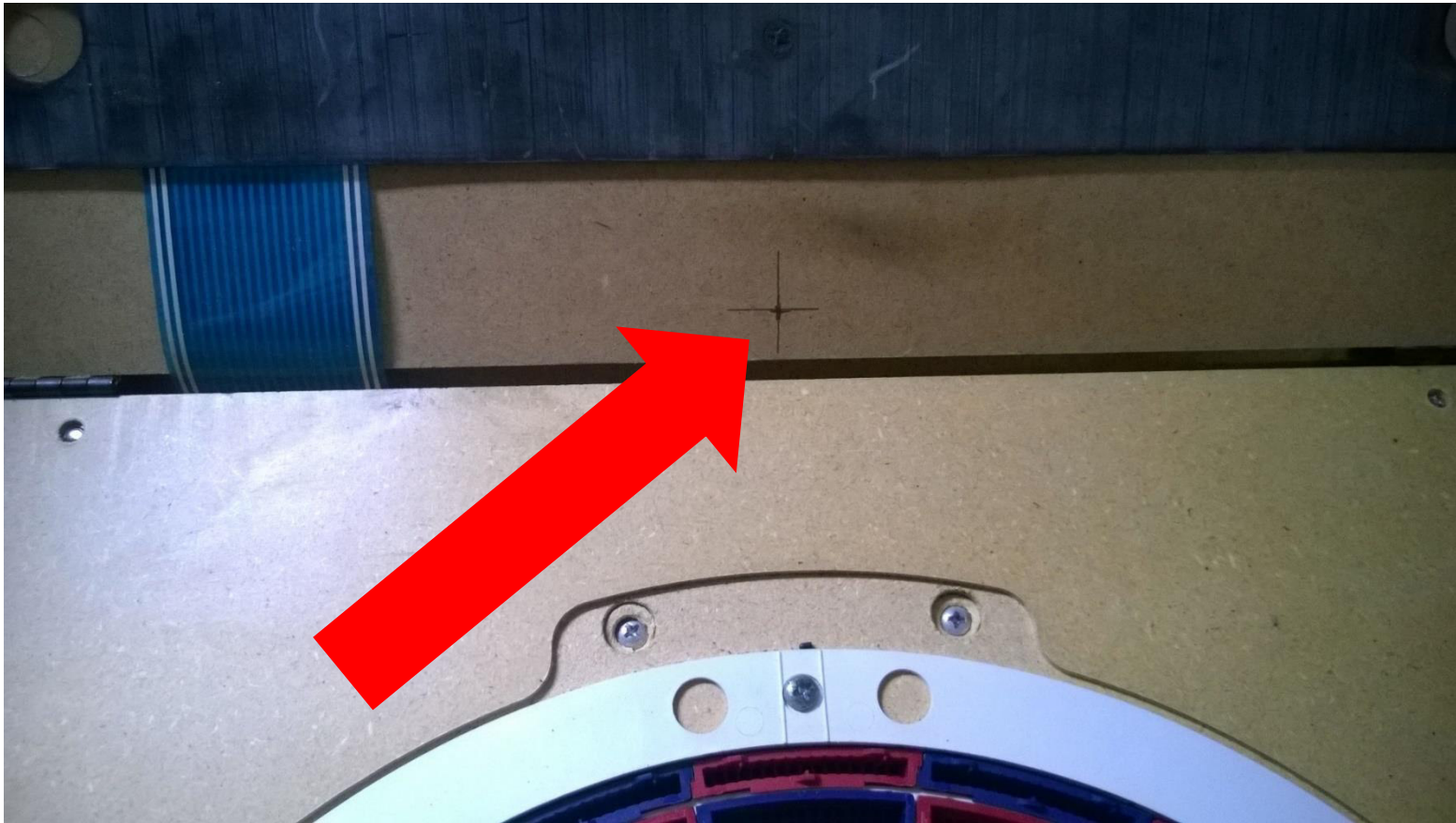
Münzprüfer

USB

Beleuchtung
Münzprüfer



Kabel fixieren



Markierung für Piezo-Sensor-Bohrung (siehe Anlage 5) anbringen.

Mit Forstnerbohrer (ca. 40mm) 5 mm tief bohren.



Piezosensor anschrauben, beide Filzplättchen in Vertiefung kleben.



Kabel vom Piezo-Sensor verbinden.

VOR AUSLIEFERUNG

Gerät mit Internet verbinden, zur Internetanbindung und Serveraufschaltung Termin mit technischer Hotline, **05454 – 93 47 371** (mindestens 1 Tag Vorlauf) vereinbaren.

Funktionstest durchführen.

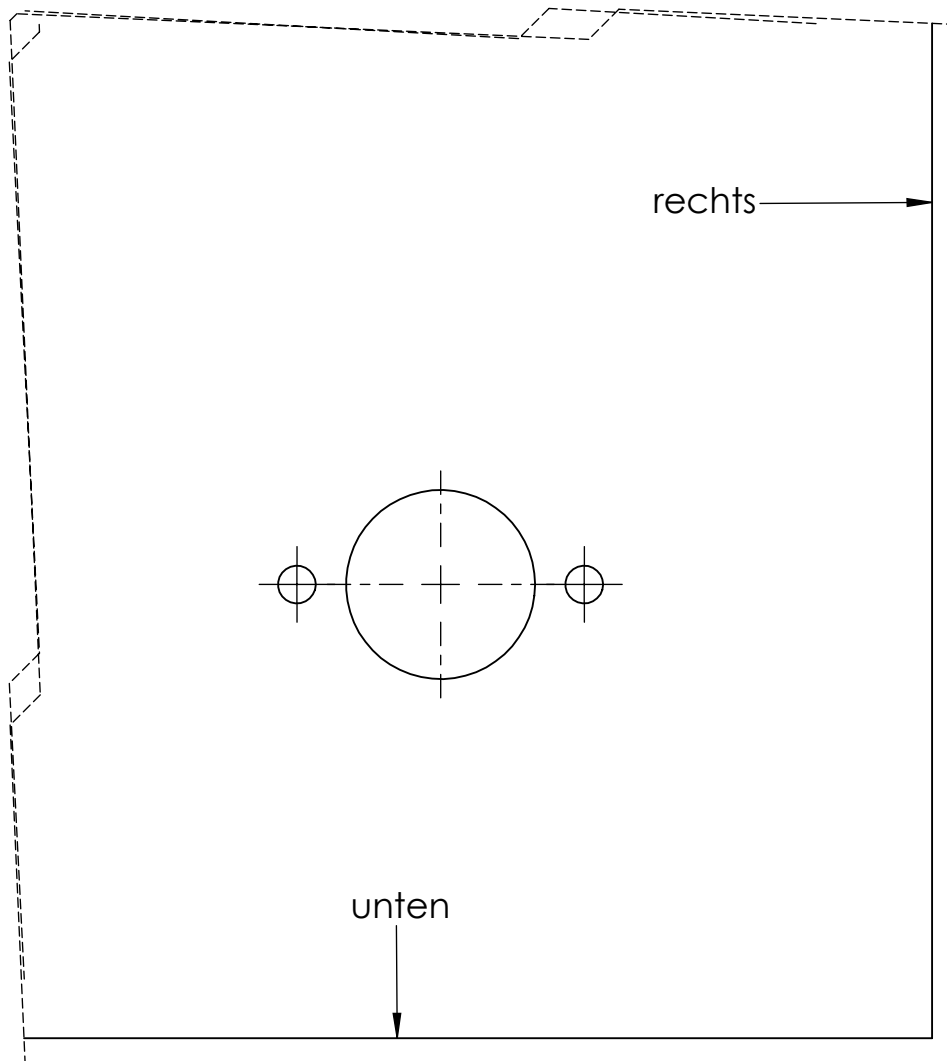
Vor Transport Monitor absenken, 4 rückwärtige Schrauben entfernen, absenken, wieder anschrauben.

RDVO GmbH & Co. KG, Münsterstr. 2, 48477 Hörstel-Riesenbeck

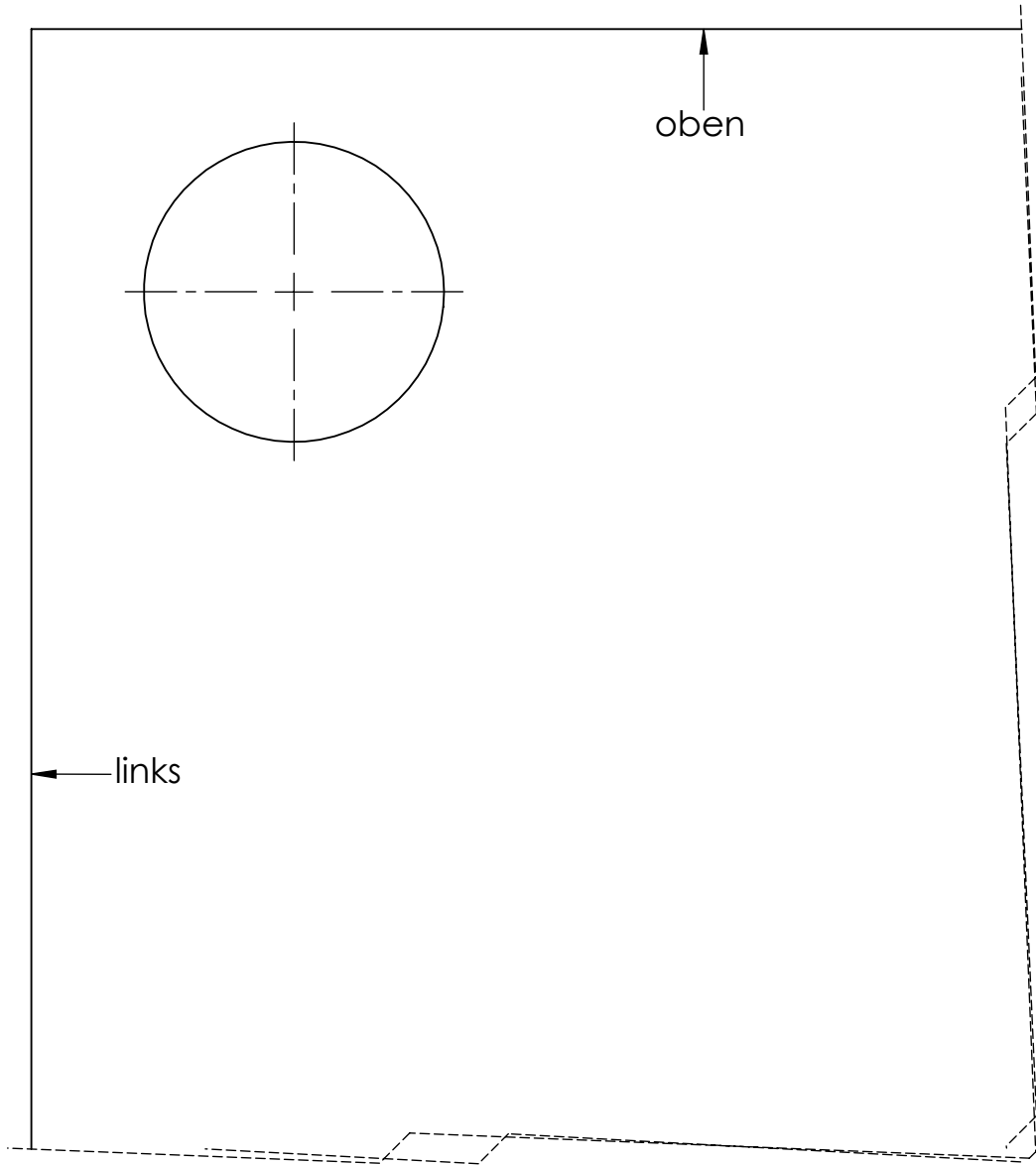
Bitte unbedingt Anlage 6 ausfüllen und an folgende Nr. faxen
05454 – 93 47 372



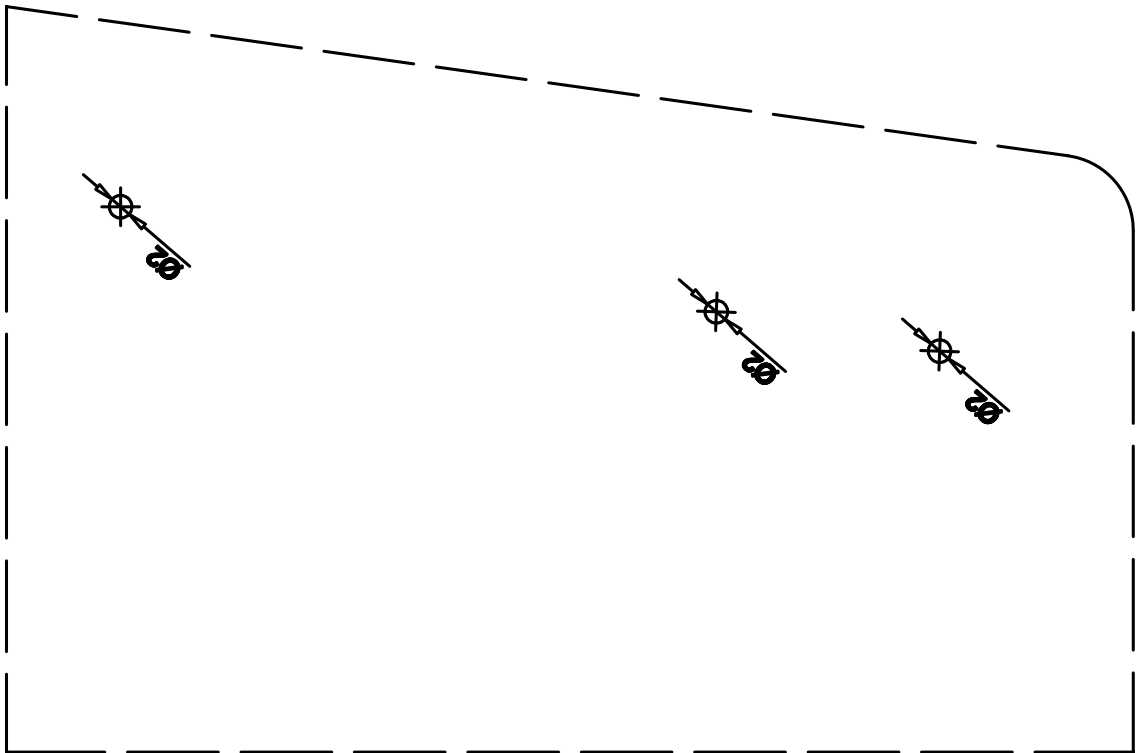
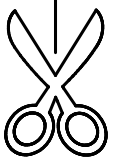
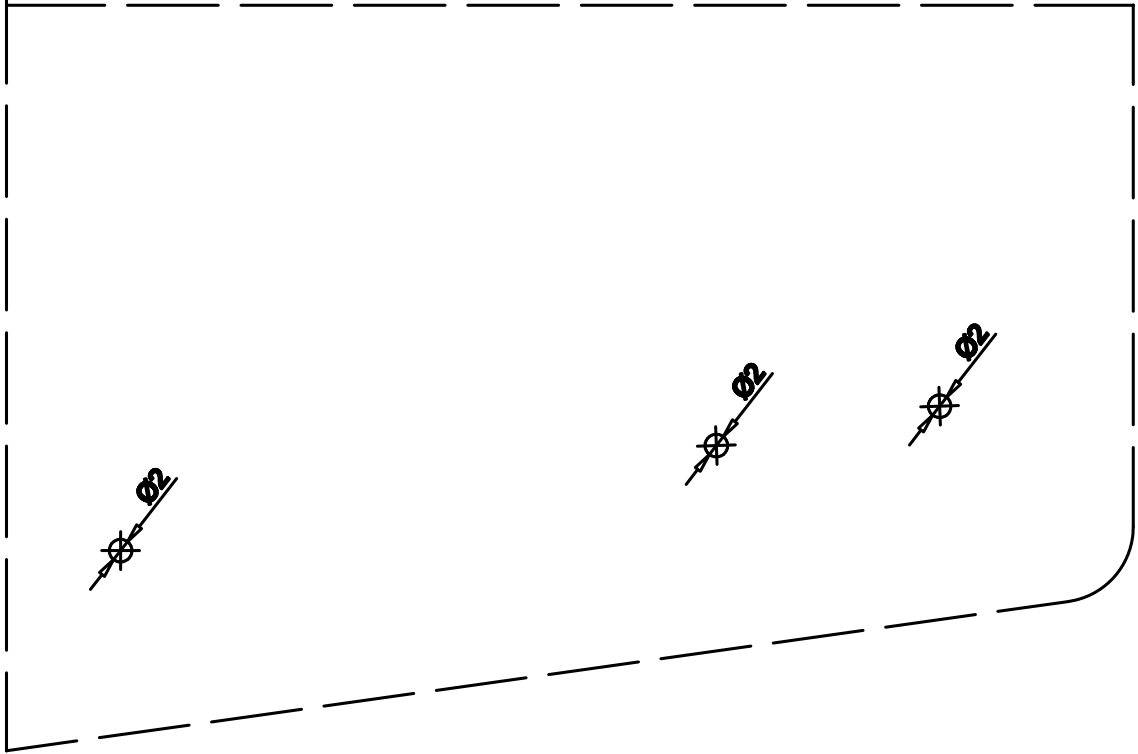
Anlage 1



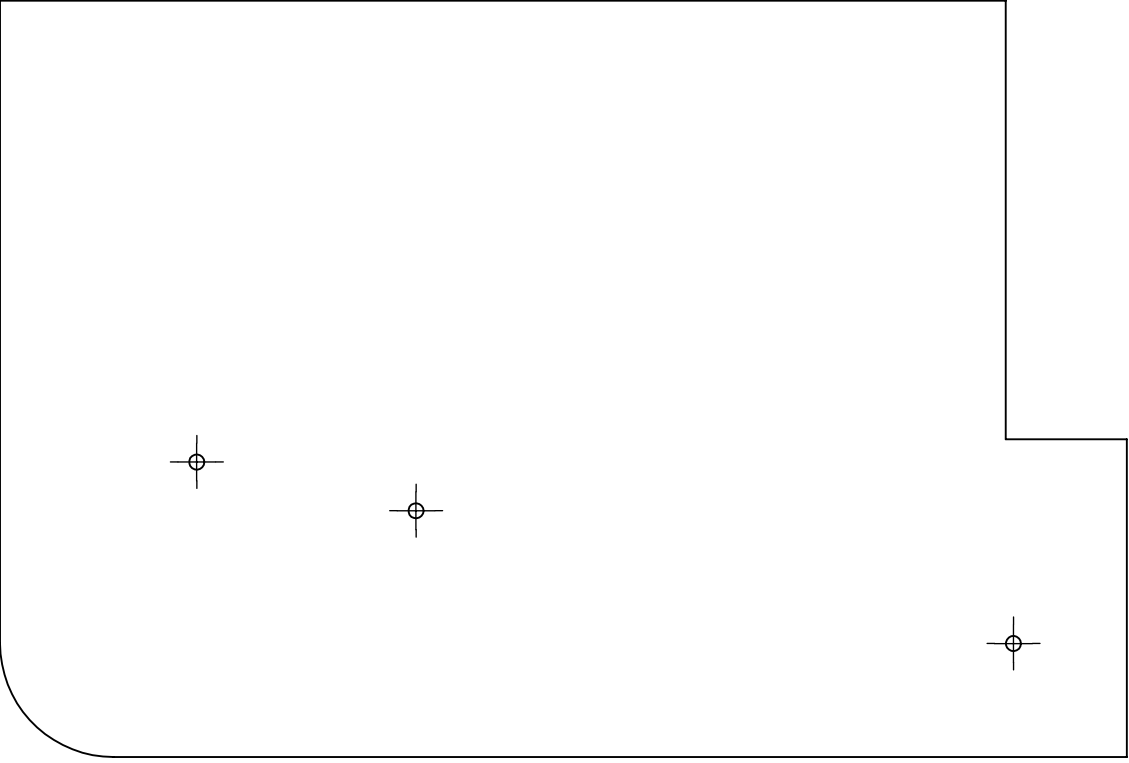
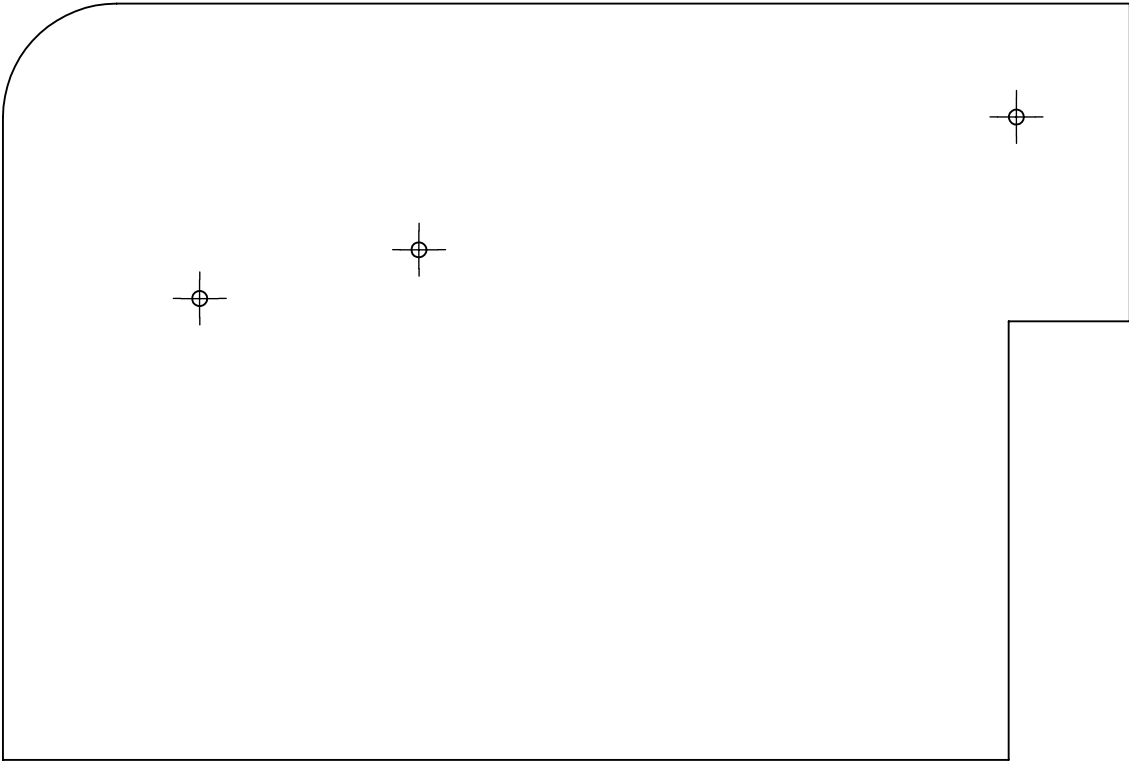
Anlage 2



Anlage 3



Anlage 4





Name Aufstellplatz / Gaststätte

--

Erst-Gerät am Standort
 Folge-Gerät am Standort
(nur graue Felder ausfüllen)

Kabelgebundenes Internet ? <input type="checkbox"/> Ja	Bei USB, LTE, Mobilfunk, W-Lan, D-Lan oder ähnlichem ist keine Aufstellung möglich!
Kabellänge ab Router ca. <input style="width: 50px;" type="text"/> Meter	Bei mehr als 25 Metern muss der Betreiber verstärken, eventuell zusätzliche Switches etc.
Internetkabel muss bis zum RadikalDarts verlegt sein	besprochen? <input type="checkbox"/> Ja
Stromquelle muss am RadikalDarts verfügbar sein	besprochen? <input type="checkbox"/> Ja
Internetanschluss schon vorhanden?	
Ja <input type="checkbox"/> -->	Selbst probiert ? --> Ja <input type="checkbox"/> Nein <input type="checkbox"/>
Nein <input type="checkbox"/> -->	Ab wann?
FritzBox Ja <input type="checkbox"/> Nein <input type="checkbox"/>	
-Portöffnungssupport nur für FritzBox-	
Raumhöhe am Aufstellplatz höher als 2,39m ?	Ja <input type="checkbox"/>

Aufstellplatz	Straße / Nr.		
	PLZ / Ort		
	Inhaber (Vor-/Zuname)	<input type="checkbox"/> Frau	<input type="checkbox"/> Herr
	Festnetz Tel.		
	Zwingend erforderlich		
	Mobiltelefon		
E-Mail			

Aufstellfirma		Telefon	
Kunden Nr.		Geräte Nr.	
Technischer Ansprechpartner:		Telefon	

Wunschtermin - ist nicht verbindlich			
Präsentation --> Wochentag	<input type="checkbox"/> Mo <input type="checkbox"/> Di <input type="checkbox"/> Mi <input type="checkbox"/> Do <input type="checkbox"/> Fr <input type="checkbox"/> Sa <input type="checkbox"/> So	Bitte ankreuzen!	
--> Datum		Uhrzeit	

Datenblatt erstellt am	Verkäufer	Niederlassung
------------------------	-----------	---------------

Stand: 02/16